

## Пресс-выпуск № 02-192

Для возможного опубликования  
со ссылкой на Новгородстат

### Жилищное строительство Новгородской области в I полугодии 2019 года

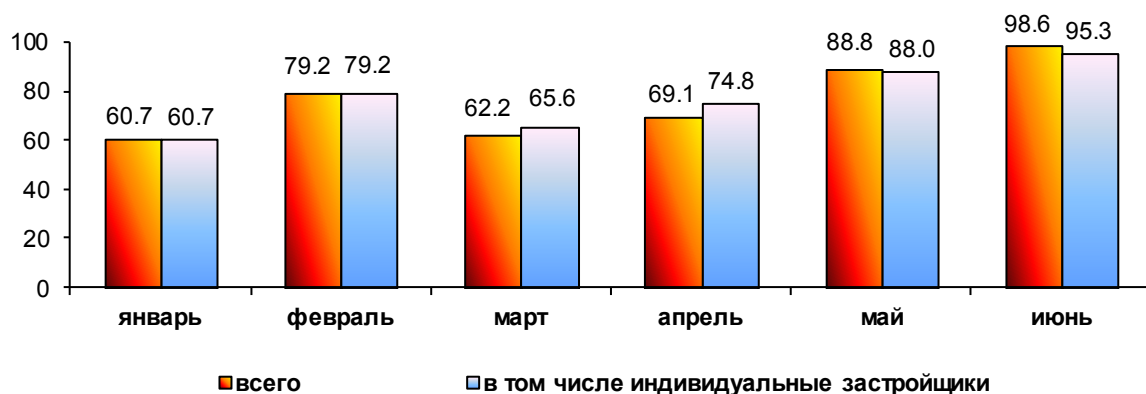
В I полугодии 2019 года на территории Новгородской области за счет всех источников финансирования введено в действие 698 домов (1296 квартир) общей площадью 116.1 тысячи квадратных метров.

Наибольший объем ввода жилья приходился на индивидуальных застройщиков, ими введено 693 дома или 81.3 тысячи квадратных метров. Доля индивидуального домостроения составила 70%, что ниже уровня I полугодия 2018 года на 2.5 процентного пункта.

По сравнению с январем - июнем 2018 года строительство жилья в целом по области уменьшилось на 1.4%, по индивидуальным застройщикам - на 4.7%.

#### Ввод в действие жилых домов

(в процентах к соответствующему месяцу 2018 года)



Объем жилья в расчете на 1000 человек населения в I полугодии 2019 года составил 193 квадратных метра общей площади жилых домов.

В январе - июне 2019 года в завершающемся строительстве жилых домах преобладали двухкомнатные квартиры - 30.8%, доля трехкомнатных квартир составила 27.5%, однокомнатных - 24.8%, с четырьмя комнатами и более - 16.9%. Средний размер введенных в области квартир составил 89.6 квадратного метра площади, что на 1.5 квадратного метра больше, чем в соответствующем периоде 2018 года.

Среди муниципальных образований области наибольшие объемы жилищного строительства осуществлены в Великом Новгороде, где введено 31.6% от сданной в эксплуатацию общей площади жилых домов по области в целом, Новгородском муниципальном районе - 28.4%.

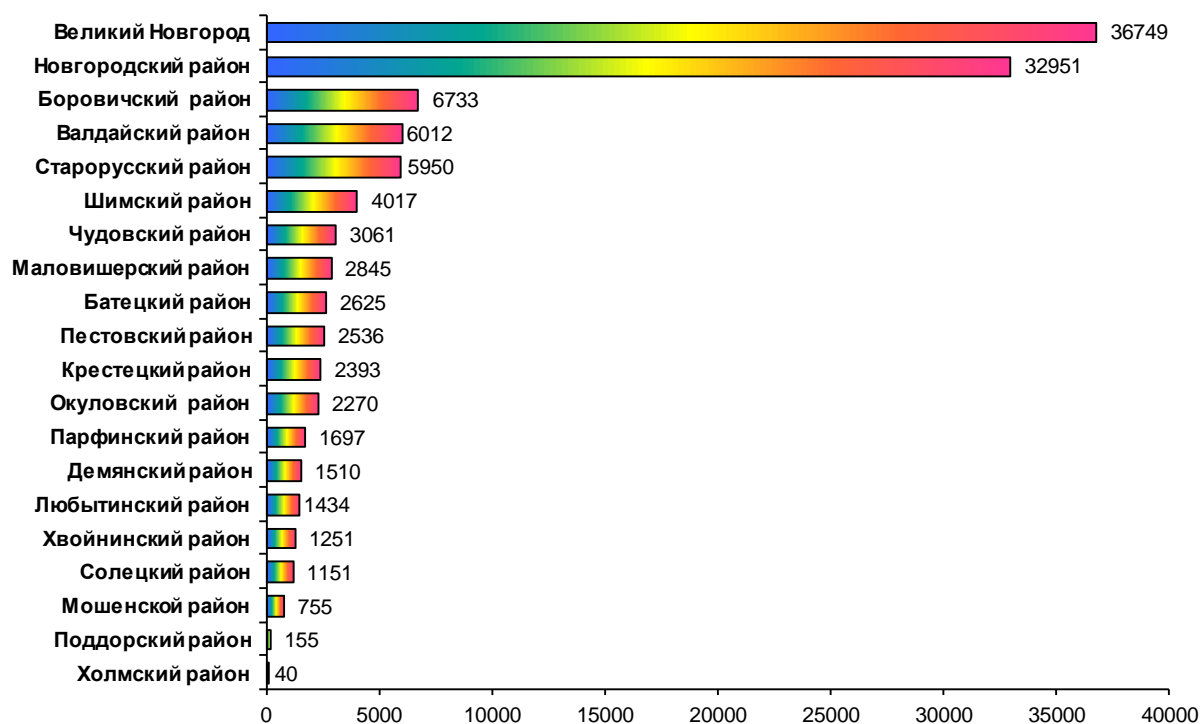
Вырос объем введенного жилья по сравнению с январем - июнем 2018 года в Шимском - на 63.6%, Валдайском - на 37.6%, Боровичском - на 28.1%, Маловишерском - на 23.2%, Мошенском - на 19.3% районах, Великом Новгороде - на 11.9%, Окуловском - на 11.4%, Старорусском - на 9.9%, Парфинском - на 8.4%, Солецком - на 2.5% районах. Снижение ввода жилья наблюдалось в Любытинском - в 2.1 раза, Демянском - на 48.3%, Чудовском - на 38.6%, Пестовском - на 28.6%, Крестецком - на 27.7%, Поддорском - на 18.8%, Батецком - на 16.8%, Хвойнинском - на 13.4%, Новгородском - на 9% районах. В

Волотовском и Маревском районах ввод жилья отсутствовал.

### Ввод в действие жилых домов по муниципальным образованиям

в январе - июне 2019 года

(квадратных метров общей площади)



Данные оперативные и могут быть уточнены.